

## المقطع الخامس: برمجيات تحليل البيانات الكيفية- برمجية nvivo-

### الأهداف العامة للمقطع:

يهدف هذا المقطع الى تعريف الطالب:

-طرق تحليل البيانات الكيفية

-التعرف على برمجية nvivo

### مقدمة:

تعد NVivo أداة برمجية تتيح لمستخدميها تنظيم وتخزين بياناتهم النوعية الجاهزة للتحليل. يمكنك أيضًا استيراد مستندات Word وملفات PDF والصوت والصور والفيديو. تعتبر مميزة للباحثين أو الأكاديميين الباحثين عن برامج ذات تشفير تلقائي. تتميز بواجهة سهلة الاستخدام وهي تشبه Microsoft تمامًا – وهذا يجعلها مألوفة وسهلة الاستخدام على الفور للعديد من المستخدمين. إنها أقوى بكثير من بعض البرمجيات الأخرى وتوفر النسخ التلقائي والترميز التلقائي.

### 1-تعريف برمجية nvivo

يستخدم من قبل المطور الدولي لبرامج البحوث الكيفية qsr international وهو برنامج يدعم طرق البحث الكيفي والهجين حيث يتيح جمع وتنظيم وتحليل محتوى المقابلات، المناقشات الجماعية الدراسات الاستقصائية والملفات الصوتية ووسائل التواصل الاجتماعي ووصفات الويب.

وتتيح حزمة برمجيات nvivo العديد من المزايا للباحث نذكر منها:

-استيراد مصادر البيانات وانشائها والتي قد تكون نصوصا، تسجيلات المقابلات او وثائق او تسجيلات صوتية او بالفيديو او مذكرات ميدانية.

-تتيح امكانية تقسيم البيانات الى وحدات صغيرة باساليب متنوعة

-تتضمن على انظمة تكويد وفهرسة

-تبحث عما في النص من خيوط رابطة بين مكوناته وانماط متكررة وكلمات وعبارات .

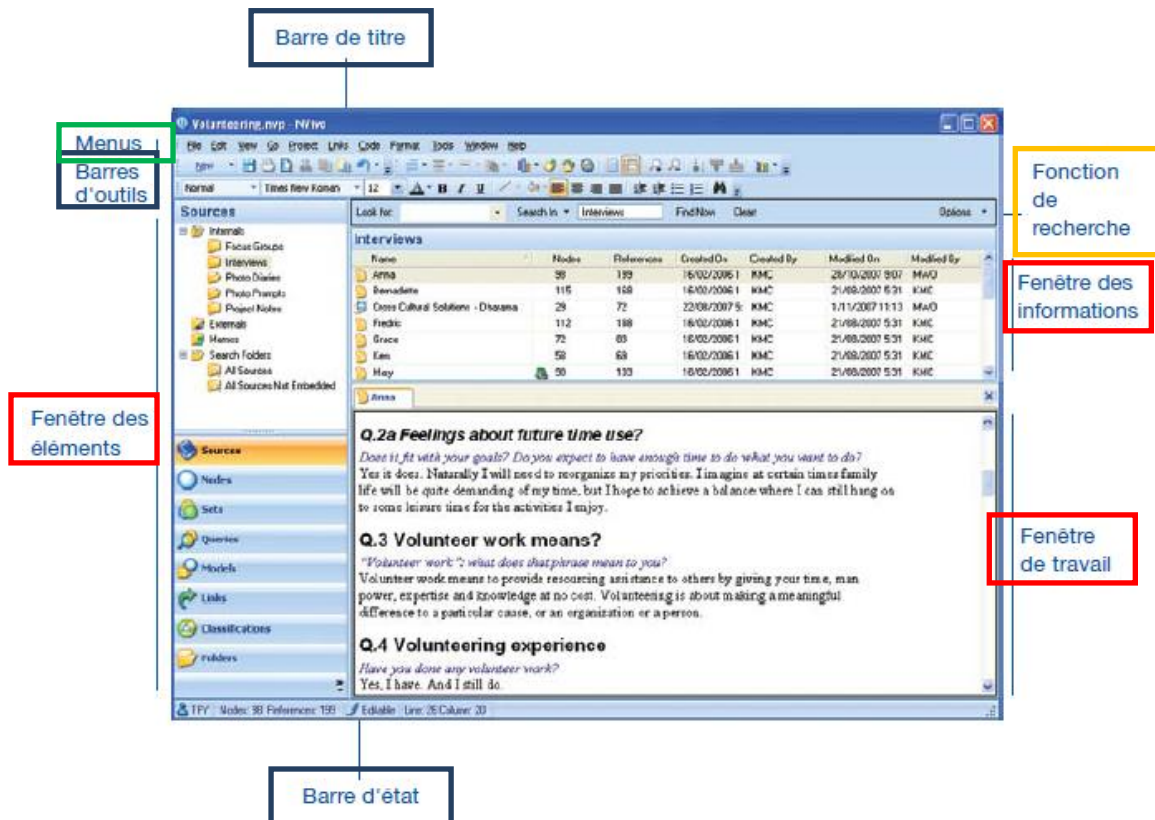
-لديها القدرة على انتاج خرائط معرفية والشبكات والاشكال البيانية التي تصور الروابط القائمة بين الوثائق

## 2-واجهة البرمجية

### L'espace de travail

L'espace de travail se compose principalement de 4 éléments : 1) les fenêtres ; 2) les barres d'outils ; 3) les menus ; 4) l'aide.

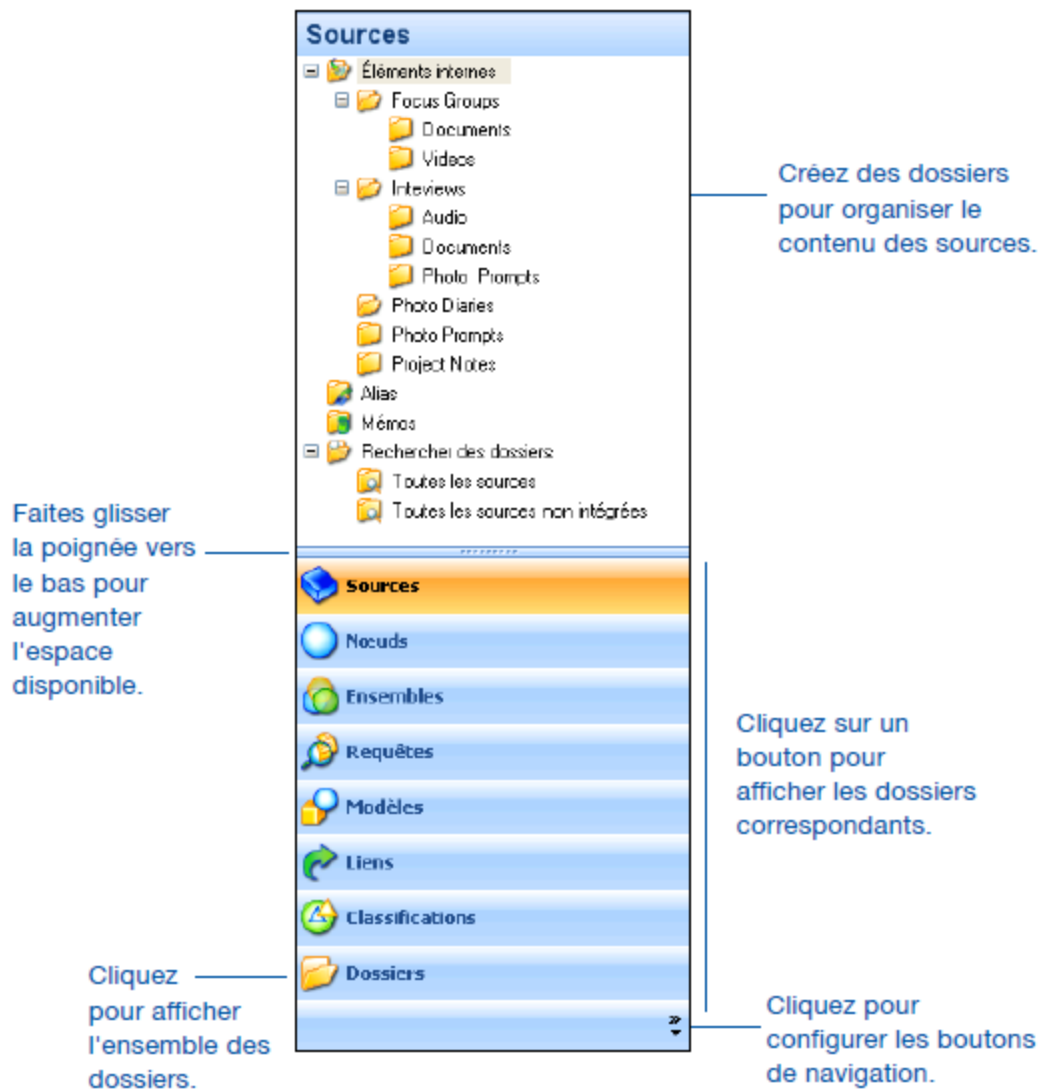
Figure 1 : Espace de travail NVivo



### Les fenêtres

Il existe trois types de fenêtres : 1) la fenêtre des éléments ; 2) la fenêtre des informations ; 3) la fenêtre de travail.

**Figure 2 : Fenêtre des éléments**



**Figure 3 : Fenêtre des informations**

Double-cliquez sur un élément pour l'ouvrir.

Faites glisser les bordures pour redimensionner les colonnes.

Triez la liste en cliquant sur l'en-tête de la colonne requise.

Faites un clic droit sur les éléments pour accéder à leur menu contextuel.

Item	Nœuds	Références	Créé le	Créé par	Modifié le	Modifié par
Anna	56	130	25/02/2009 18:00	KMC	28/10/2007 21:07	MVO
Bernadette	111	181	25/02/2009 18:00	KMC	21/08/2007 17:31	KMC
Cross Cultural Solutions - Dheremesala	31	74	25/02/2009 18:00	KMC	21/02/2008 16:22	SMB
Fredric	102	175	25/02/2009 18:00	KMC	21/08/2007 17:31	KMC
Grace	71	80	25/02/2009 18:00	KMC	21/08/2007 17:31	KMC
Ken	48	56	25/02/2009 18:00	KMC	21/08/2007 17:31	KMC
Mary	69	132	25/02/2009 18:00	KMC	21/08/2007 17:31	KMC
Nick	40	49	25/02/2009 18:00	KMC	21/08/2007 17:31	KMC
Peter	21	32	25/02/2009 18:00	KMC	27/10/2007 16:05	KMC
Phoebe	58	78	25/02/2009 18:00	KMC	21/08/2007 17:31	KMC
Sunil	44	54	25/02/2009 18:00	KMC	21/08/2007 17:31	KMC

**Figure 4 : Fenêtre de travail**

Ouvrez plusieurs éléments et parcourez-les à l'aide des onglets.

Appliquez des styles et des formats de texte.

Sélectionnez le contenu et encodez-le à un nœud.

Créez des "liens à".

Ajoutez et affichez des annotations.

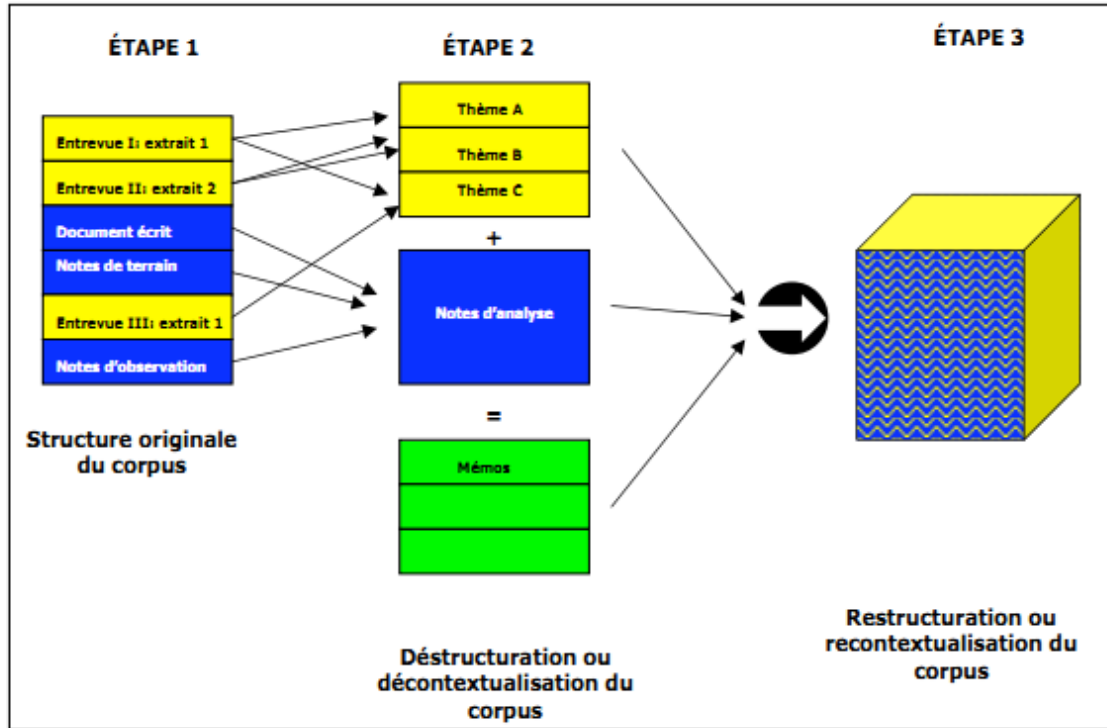
**Q.1a Feelings about current time use?**  
*How do you feel about your time use now? Does it fit with your goals? Are there other things you'd like to fit in?*  
 I really enjoy my time at Nazareth House because a few of my friends volunteer as well and we can catch up. **It's pretty flexible and friendly.** If I can't do my turn on the trolley, one of my friends can usually do it for me so it doesn't feel too much like a burden, just so long as we organize it efficiently it gets done. I haven't really thought about my goals but I think I would like to travel a bit more but my commitments make that a bit tricky.

**Q.2 Time use ten years on**  
*Please think ahead, to your life ten years from now. How does your use of time look then? (What will your goals be then? Will you be employed? What will you do when you are not*

Annotations	Liens à
Élément	Dossier cible
1	Mary's Interview - Context
	Mémos

### 3-طريقة استخدام nvivo في البحوث الكيفية:

لاستخدام برمجية nvivo في تحليل البيانات الكيفية نتبع الخطوات التالية:



-استيراد البيانات: تتمثل هذه الخطوة في ادخال مختلف البيانات لتصبح كمصادر داخلية في هذا البرنامج.

يمكن استيراد البيانات النصية مثل نصوص المقابلات والملاحظات الميدانية والمقالات الصحفية (في شكل إلكتروني) بتنسيقات مختلفة (.doc(x), .rtf., .txt or .pdf). لاحظ أنه عند استيراد وثائق بصيغة pdf، سيقوم إنفيو بتحويلهم إلى نص ويزيل التنسيق، لذلك تأكد من التحقق من الاتساق بعد الاستيراد. أما بالنسبة لمستندات وورد، فيمكن تطبيق أنماط عناوين متسقة للاستفادة من بعض مزايا إنفيو مثل الترميز التلقائي.

وبالنسبة لمصادر الصور والصوت والفيديو، فإن إنفيو يدعم أنواع الملفات التالية:  
 .mp3, wma, wav, mp(e)g, mpe, mp4, avi, wmv, mov, qt, bmp, gif, jp(e)g, tif(f)

-ترميز البيانات: تتمثل هذه الخطوة في تشكيل عقد حول المفاهيم الأساسية المتعلقة بالدراسة ونقل ما ورد في المصادر المختلفة حول كل عقدة.

وَالعقدة هذا هو المصطلح المستخدم في إنفيو لتمثيل رمز أو موضوع أو فكرة عن البيانات التي يريد المستخدم تضمينها في مشروعه. ويمكن للمستخدم أيضا إنشاء تسلسل عُقد هرمي، حيث يمكنه التحرك من

الموضوعات العامة مثل العقدة الأم (a parent node) إلى موضوعات أكثر تحديدا مثل عقدة الابن (a child node). وإذا كان المستخدم يقوم بترميز مقابلات حول الثقة بين الأطباء و المرضى مثلا، فقد يرغب في عقدة تسمى الثقة، يقع تحتها عقدين تسمى الثقة العالية والثقة المتدنية، حيث يمكنه بعدها ترميز كل اقتباس حول موضوع الثقة تحت أيا من العقد الثلاثة.

#### -استخراج النتائج وتحليلها:

تتمثل هذه الخطوة في استخراج جملة من النتائج حول مختلف المصادر والعقد ومن ثم تحليلها